

Anhang

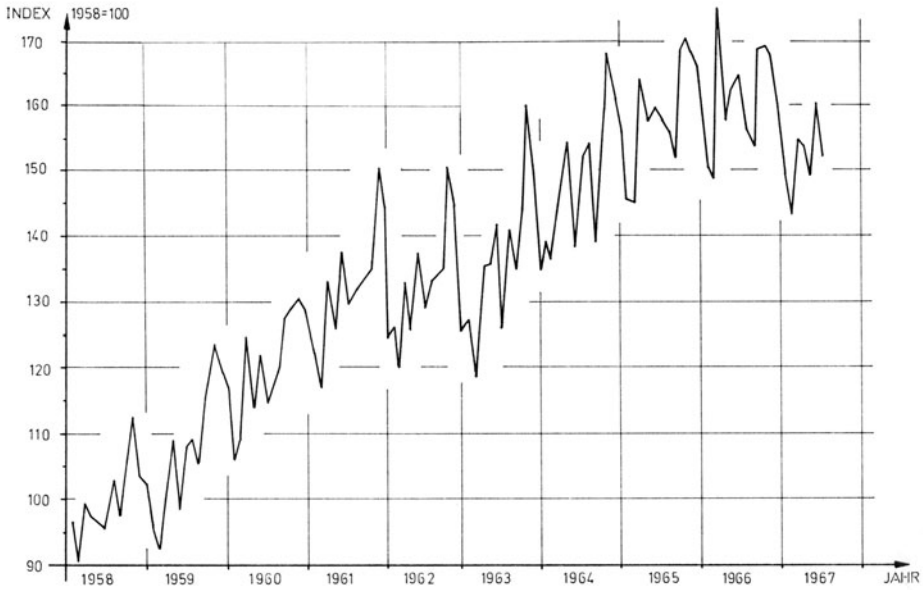


Abb. A 1 BRD. Industrielle Nettoproduktion. Gesamte Industrie. Index 1958 = 100 (kalendermonatlich)

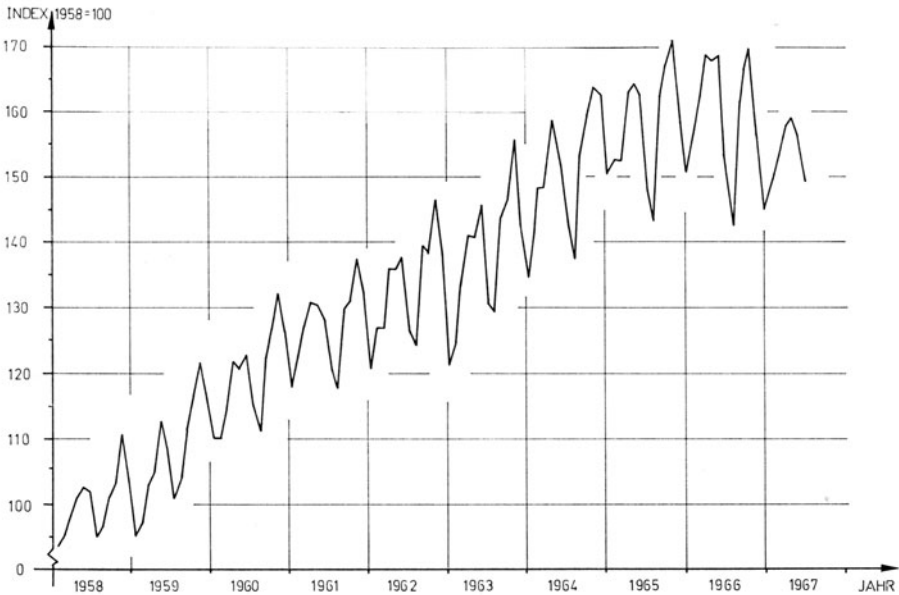


Abb. A 2 BRD. Industrielle Nettoproduktion. Gesamte Industrie. Index 1958 = 100 (arbeits-täglich)

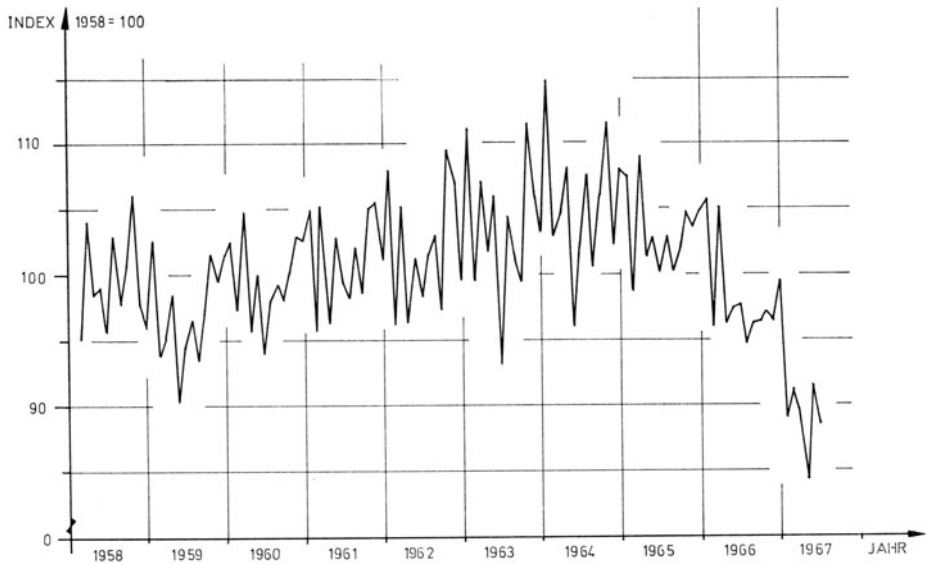


Abb. A 3 BRD. Industrielle Nettoproduktion. Bergbau. Index 1958 = 100 (kalendermonatlich)

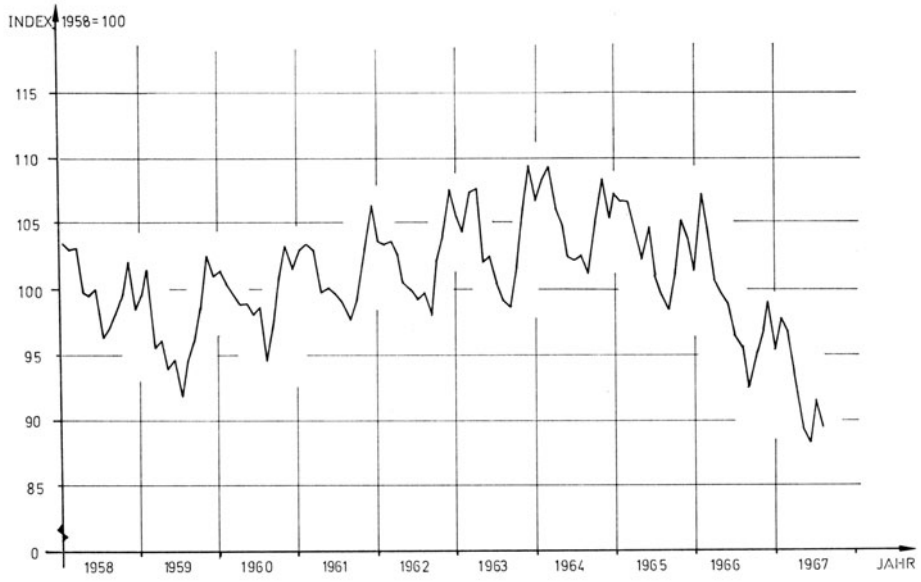


Abb. A 4 BRD. Industrielle Nettoproduktion. Bergbau. Index 1958 = 100 (arbeitstaglich)

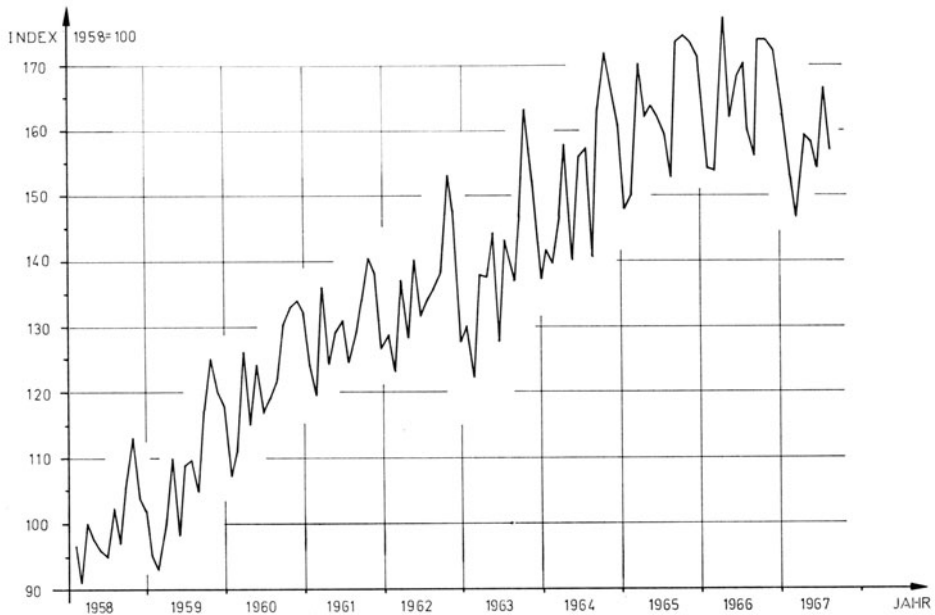


Abb. A 5 BRD. Industrielle Nettoproduktion. Verarbeitende Industrie. Index 1958 = 100 (kalendermonatlich)

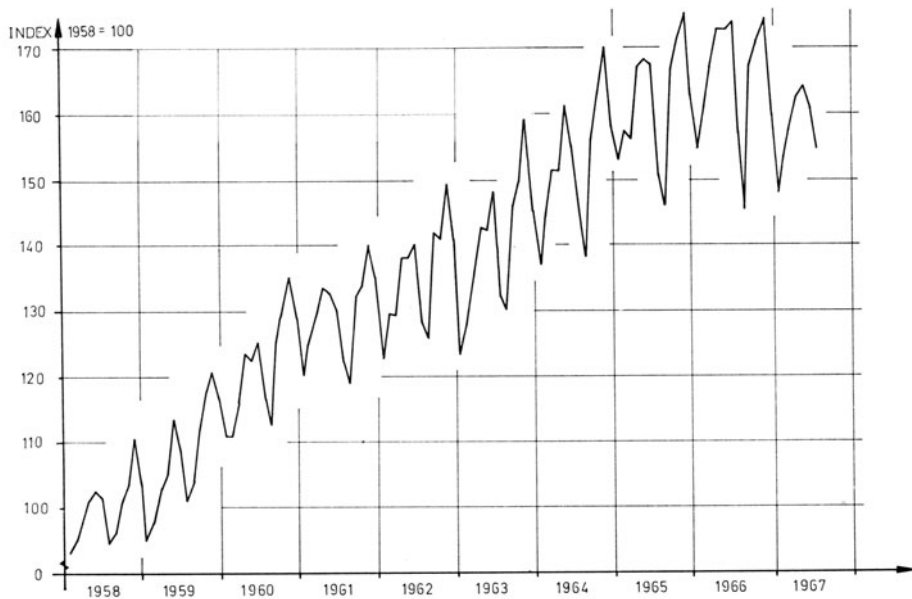


Abb. A 6 BRD. Industrielle Nettoproduktion. Verarbeitende Industrie. Index 1958 = 100 (arbeitstaglich)

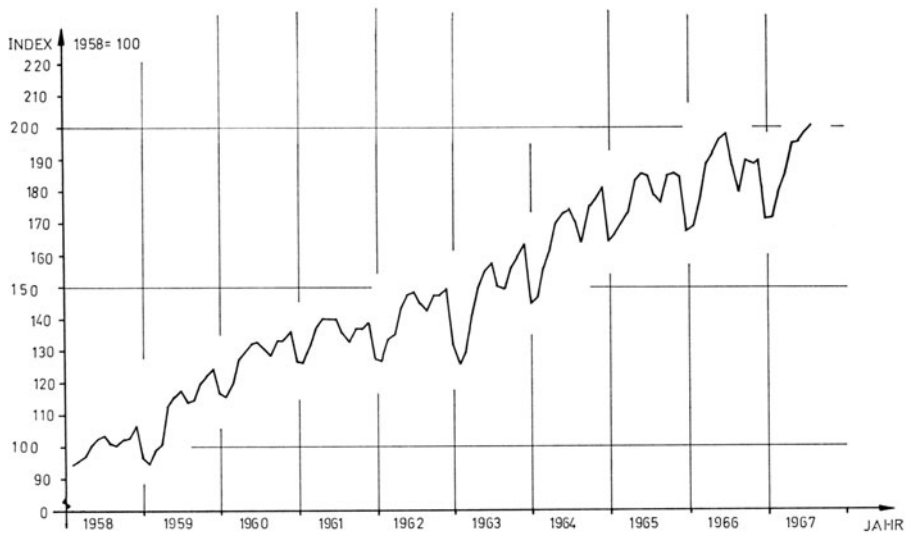


Abb. A 7 BRD. Industrielle Nettoproduktion. Grundstoff- und Produktionsgüterindustrien.
Index 1958 = 100 (B)
(arbeitstächlich)

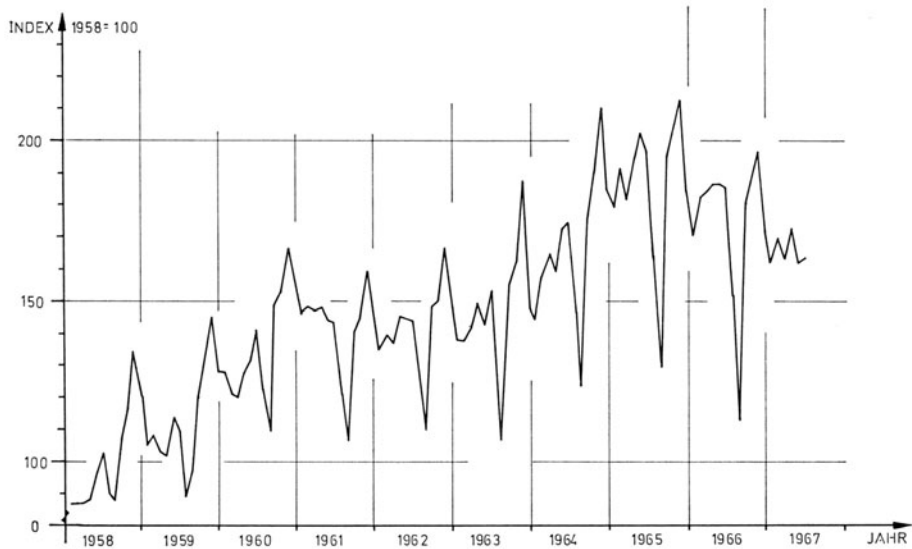


Abb. A 8 BRD. Industrielle Bruttoproduktion. Elektrotechnische Verbrauchsgüter insgesamt.
Index 1958 = 100
(arbeitstächlich)

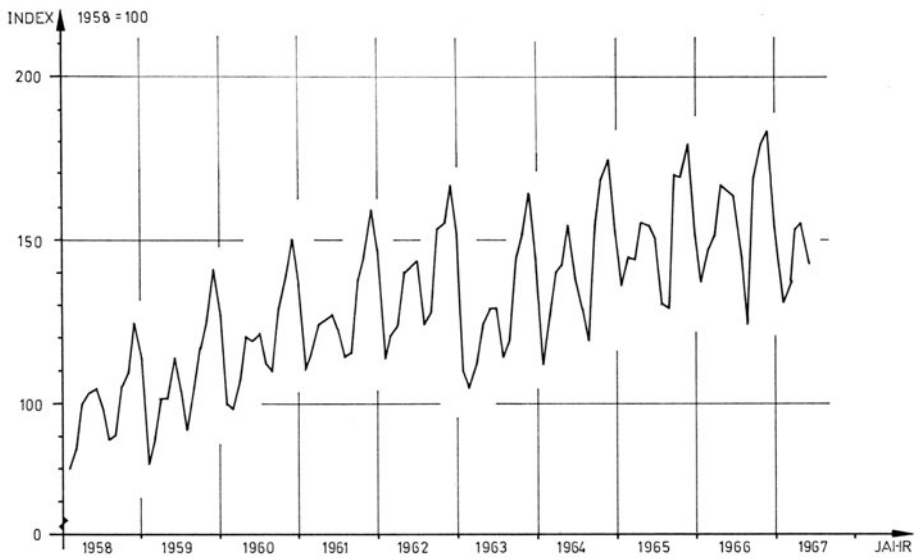


Abb. A 9 BRD. Industrielle Bruttoproduktion. Verbrauchsgüter. Möbel. Index 1958 = 100 (arbeitstäglich)

Tab. A 1 *Industrie insgesamt, Index der industriellen Nettoproduktion, BRD, Fünf 30-Monats-ex-post-Prognosen*

	Eingetroffene					
	Werte	1. Prognose	2. Prognose	3. Prognose	4. Prognose	5. Prognose
1962						
Juni	136,9	132,9	–	–	–	–
Juli	125,9	125,5	–	–	–	–
August	123,7	122,2	–	–	–	–
September	138,7	134,6	–	–	–	–
Oktober	138,1	137,4	–	–	–	–
November	146,0	144,0	–	–	–	–
Dezember	137,7	138,4	–	–	–	–
1963						
Januar	121,1	128,5	–	–	–	–
Februar	124,0	134,5	–	–	–	–
März	133,4	136,6	–	–	–	–
April	140,3	144,8	–	–	–	–
Mai	140,1	144,8	–	–	–	–
Juni	145,5	142,5	139,4	–	–	–
Juli	130,1	134,8	130,2	–	–	–
August	128,8	131,3	127,0	–	–	–
September	143,3	144,5	141,8	–	–	–
Oktober	146,7	147,6	142,7	–	–	–
November	155,8	154,5	151,7	–	–	–
Dezember	142,4	148,2	144,7	–	–	–
1964						
Januar	134,1	137,4	129,9	–	–	–
Februar	141,3	143,5	134,8	–	–	–
März	147,7	145,5	141,2	–	–	–
April	148,1	153,7	148,9	–	–	–
Mai	157,7	153,3	149,1	–	–	–
Juni	151,3	150,4	148,1	156,6	–	–
Juli	142,1	141,9	138,2	141,3	–	–
August	136,8	137,7	135,2	139,5	–	–
September	153,0	151,2	151,3	155,1	–	–
Oktober	158,9	153,9	152,3	157,2	–	–
November	165,6	160,7	161,3	166,1	–	–
Dezember	154,5	–	154,4	153,2	–	–
1965						
Januar	149,9	–	138,4	139,4	–	–
Februar	152,1	–	143,6	144,6	–	–
März	151,8	–	149,7	151,9	–	–
April	162,6	–	158,1	154,8	–	–
Mai	163,5	–	158,0	160,3	–	–
Juni	162,4	–	156,6	161,6	164,5	–
Juli	147,5	–	145,5	145,5	151,0	–
August	143,1	–	142,4	143,3	146,7	–
September	161,8	–	158,9	158,9	163,2	–
Oktober	166,8	–	159,5	160,7	167,7	–
November	170,7	–	168,4	169,8	175,1	–
Dezember	158,0	–	–	156,5	161,1	–

Tab. A 1 (Fortsetzung)

	Eingetroffene Werte	1. Prognose	2. Prognose	3. Prognose	4. Prognose	5. Prognose
1966						
Januar	150,6	–	–	142,3	153,8	–
Februar	156,2	–	–	147,6	158,3	–
März	161,8	–	–	155,3	161,5	–
April	168,4	–	–	158,3	169,0	–
Mai	167,5	–	–	164,1	174,2	–
Juni	168,2	–	–	165,6	171,7	167,0
Juli	152,9	–	–	149,4	157,5	153,4
August	141,6	–	–	147,3	152,8	148,5
September	162,1	–	–	163,7	169,9	167,3
Oktober	165,8	–	–	165,9	174,4	173,2
November	169,2	–	–	175,6	182,1	178,5
Dezember	156,3	–	–	–	167,5	165,5
1967						
Januar	144,4	–	–	–	159,8	159,4
Februar	149,0	–	–	–	164,4	163,7
März	152,7	–	–	–	167,8	167,0
April	157,7	–	–	–	175,6	175,8
Mai	158,3	–	–	–	181,1	176,5

Tab. A 2 Verbrauchsgüterindustrie, Index der industriellen Nettoproduktion, BRD, Fünf 30-Monats-ex-post-Prognosen

	Eingetroffene Werte	1. Prognose	2. Prognose	3. Prognose	4. Prognose	5. Prognose
1962						
Juni	129,8	126,4	–	–	–	–
Juli	116,3	118,5	–	–	–	–
August	116,9	118,2	–	–	–	–
September	141,3	138,1	–	–	–	–
Oktober	141,7	142,6	–	–	–	–
November	152,1	150,0	–	–	–	–
Dezember	140,0	138,5	–	–	–	–
1963						
Januar	126,1	130,1	–	–	–	–
Februar	128,3	136,7	–	–	–	–
März	134,6	137,9	–	–	–	–
April	140,6	145,2	–	–	–	–
Mai	139,8	143,0	–	–	–	–
Juni	135,5	132,7	132,5	–	–	–
Juli	118,5	124,2	121,1	–	–	–
August	121,2	123,6	121,1	–	–	–
September	144,1	144,3	145,2	–	–	–
Oktober	148,9	148,9	147,2	–	–	–
November	158,8	156,5	157,6	–	–	–
Dezember	139,0	144,4	147,0	–	–	–

Tab. A 2 (Fortsetzung)

	Eingetroffene					
	Werte	1. Prognose	2. Prognose	3. Prognose	4. Prognose	5. Prognose
1964						
Januar	134,0	135,6	134,3	–	–	–
Februar	142,0	142,6	139,9	–	–	–
März	148,6	143,8	143,5	–	–	–
April	146,5	151,5	150,4	–	–	–
Mai	154,7	149,4	150,1	–	–	–
Juni	140,1	138,7	140,3	144,1	–	–
Juli	129,4	129,9	127,9	127,1	–	–
August	124,1	129,4	127,9	129,3	–	–
September	151,2	151,2	153,0	154,2	–	–
Oktober	159,7	156,1	154,8	157,6	–	–
November	165,6	164,0	165,3	168,4	–	–
Dezember	146,1	–	153,9	150,2	–	–
1965						
Januar	149,8	–	140,2	139,7	–	–
Februar	153,7	–	145,9	145,0	–	–
März	150,4	–	149,4	150,7	–	–
April	163,1	–	156,4	151,6	–	–
Mai	160,4	–	155,9	156,3	–	–
Juni	153,0	–	145,6	148,6	149,4	–
Juli	136,1	–	132,8	131,0	134,4	–
August	132,3	–	132,6	133,2	132,0	–
September	163,5	–	158,7	159,0	158,9	–
Oktober	170,4	–	160,6	162,8	165,4	–
November	175,4	–	171,6	174,1	172,6	–
Dezember	154,1	–	–	155,5	150,7	–
1966						
Januar	155,8	–	–	144,9	149,7	–
Februar	159,2	–	–	150,7	154,6	–
März	164,8	–	–	156,7	155,9	–
April	172,3	–	–	157,9	163,1	–
Mai	166,4	–	–	163,0	165,3	–
Juni	161,4	–	–	155,1	154,0	158,8
Juli	146,5	–	–	136,8	139,0	143,0
August	129,4	–	–	139,1	136,4	138,4
September	165,1	–	–	166,0	164,6	169,9
Oktober	168,9	–	–	169,9	171,7	178,0
November	170,1	–	–	181,6	179,3	183,4
Dezember	147,8	–	–	–	156,7	160,7
1967						
Januar	143,4	–	–	–	155,9	163,3
Februar	148,7	–	–	–	161,2	167,0
März	152,5	–	–	–	162,5	168,8
April	154,1	–	–	–	170,1	178,4
Mai	146,9	–	–	–	172,3	174,4

Tab. A 3 *Bergbau, Index der industriellen Nettoproduktion, BRD, Fünf 30-Monats-ex-post-Prognosen*

	Eingetroffene Werte	1. Prognose	2. Prognose	3. Prognose	4. Prognose	5. Prognose
1962						
Juni	99,1	96,9	–	–	–	–
Juli	99,5	98,7	–	–	–	–
August	98,1	102,5	–	–	–	–
September	102,0	105,3	–	–	–	–
Oktober	103,9	103,2	–	–	–	–
November	107,4	103,7	–	–	–	–
Dezember	105,4	103,7	–	–	–	–
1963						
Januar	104,2	103,1	–	–	–	–
Februar	107,3	100,3	–	–	–	–
März	107,6	100,0	–	–	–	–
April	101,8	99,2	–	–	–	–
Mai	102,3	99,5	–	–	–	–
Juni	100,2	97,0	99,1	–	–	–
Juli	99,1	98,9	102,1	–	–	–
August	98,5	102,8	104,7	–	–	–
September	101,6	105,8	107,8	–	–	–
Oktober	106,0	103,7	105,5	–	–	–
November	109,2	104,2	105,3	–	–	–
Dezember	106,8	104,4	106,3	–	–	–
1964						
Januar	107,8	103,8	106,1	–	–	–
Februar	109,2	101,0	101,7	–	–	–
März	106,1	100,8	102,0	–	–	–
April	104,7	100,0	100,8	–	–	–
Mai	102,2	100,4	100,3	–	–	–
Juni	102,0	97,9	99,5	100,0	–	–
Juli	102,2	99,9	102,5	103,1	–	–
August	101,1	103,8	105,3	106,4	–	–
September	105,0	106,8	108,5	109,6	–	–
Oktober	108,2	104,7	106,3	107,2	–	–
November	105,2	105,3	106,1	107,2	–	–
Dezember	107,4	–	107,3	109,3	–	–
1965						
Januar	106,7	–	107,2	107,6	–	–
Februar	106,8	–	102,8	104,5	–	–
März	104,1	–	103,1	103,0	–	–
April	102,0	–	102,0	102,0	–	–
Mai	104,6	–	101,5	101,6	–	–
Juni	100,8	–	100,7	100,6	100,2	–
Juli	99,5	–	103,8	103,9	104,1	–
August	98,2	–	106,6	107,3	108,0	–
September	100,8	–	109,9	110,6	109,2	–
Oktober	105,0	–	107,6	108,3	108,5	–
November	103,9	–	107,4	108,4	108,8	–
Dezember	101,2	–	–	110,6	109,6	–

Tab. A 3 (Fortsetzung)

	Eingetroffene Werte	1. Prognose	2. Prognose	3. Prognose	4. Prognose	5. Prognose
1966						
Januar	106,9	–	–	108,9	106,8	–
Februar	104,0	–	–	105,8	104,6	–
März	100,3	–	–	104,4	105,3	–
April	99,6	–	–	103,3	102,8	–
Mai	99,1	–	–	103,0	102,1	–
Juni	96,3	–	–	101,9	101,8	96,7
Juli	95,3	–	–	105,3	105,6	100,2
August	92,1	–	–	108,7	109,4	104,4
September	95,6	–	–	112,0	110,7	103,7
Oktober	96,5	–	–	109,7	109,8	102,5
November	98,7	–	–	109,7	110,0	105,4
Dezember	95,2	–	–	–	110,7	105,2
1967						
Januar	97,6	–	–	–	107,8	102,2
Februar	96,5	–	–	–	105,6	101,8
März	92,1	–	–	–	106,3	103,1
April	93,9	–	–	–	103,7	100,5
Mai	88,2	–	–	–	102,9	99,8

Tab. A 4 Industrie insgesamt, Index der Auftragseingänge, BRD, Drei 30-Monats-ex-post-Prognosen

	Eingetroffene Werte	1. Prognose	2. Prognose	3. Prognose
1964				
Juni	252,0	239,6	–	–
Juli	251,0	250,6	–	–
August	218,0	236,3	–	–
September	257,0	254,6	–	–
Oktober	272,0	287,9	–	–
November	262,0	271,9	–	–
Dezember	254,0	232,4	–	–
1965				
Januar	236,0	249,1	–	–
Februar	245,0	240,7	–	–
März	281,0	263,0	–	–
April	270,0	273,5	–	–
Mai	267,0	268,2	–	–
Juni	258,0	251,0	257,4	–
Juli	255,0	260,4	264,0	–
August	235,0	243,6	237,4	–
September	280,0	260,4	265,6	–
Oktober	283,0	292,4	291,9	–
November	278,0	274,2	274,2	–
Dezember	266,0	233,0	246,5	–
1966				
Januar	245,0	248,3	249,4	–
Februar	252,0	238,9	253,1	–
März	306,0	259,8	275,8	–
April	274,0	269,1	280,0	–
Mai	273,0	263,3	265,5	–
Juni	267,0	245,9	261,3	267,4
Juli	250,0	254,7	267,5	266,9
August	241,0	238,1	240,0	238,2
September	272,0	254,8	268,1	279,1
Oktober	272,0	286,4	294,0	291,1
November	260,0	269,1	276,7	280,0
Dezember	240,0	–	248,3	266,2
1967				
Januar	227,0	–	251,1	248,9
Februar	230,0	–	254,8	256,1
März	265,0	–	278,8	298,8
April	249,0	–	282,8	281,4
Mai	254,0	–	268,5	276,4

Forschungsberichte des Landes Nordrhein-Westfalen

Herausgegeben im Auftrage des Ministerpräsidenten Heinz Kühn
von Staatssekretär Professor Dr. h. c. Dr. E. h. Leo Brandt

Sachgruppenverzeichnis

Acetylen · Schweißtechnik

Acetylene · Welding graticice
Acétylène · Technique du soudage
Acetileno · Técnica de la soldadura
Ацетилен и техника сварки

Arbeitswissenschaft

Labor science
Science du travail
Trabajo científico
Вопросы трудового процесса

Bau · Steine · Erden

Constructure · Construction material ·
Soil research
Construction · Matériaux de construction ·
Recherche souterraine
La construcción · Materiales de construcción
Reconocimiento del suelo
Строительство и строительные материалы

Bergbau

Mining
Exploitation des mines
Minería
Горное дело

Biologie

Biology
Biologie
Biología
Биология

Chemie

Chemistry
Chimie
Química
Химия

Druck · Farbe · Papier · Photographie

Printing · Color · Paper · Photography
Imprimerie · Couleur · Papier · Photographie
Artes gráficas · Color · Papel · Fotografía
Типография · Краски · Бумага · Фотография

Eisenverarbeitende Industrie

Metal working industry
Industrie du fer
Industria del hierro
Металлообрабатывающая промышленность

Elektrotechnik · Optik

Electrotechnology · Optics
Electrotechnique · Optique
Electrotécnica · Óptica
Электротехника и оптика

Energiewirtschaft

Power economy
Energie
Energía
Энергетическое хозяйство

Fahrzeugbau · Gasmotoren

Vehicle construction · Engines
Construction de véhicules · Moteurs
Construcción de vehículos · Motores
Производство транспортных · Средств

Fertigung

Fabrication
Fabrication
Fabricación
Производство

Funktechnik · Astronomie

Radio engineering · Astronomy
Radiotechnique Astronomie
Radiotécnica · Astronomía
Радиотехника и астрономия

Gaswirtschaft

Gas economy
Gaz
Gas
Газовое хозяйство

Holzbearbeitung

Wood working
Travail du bois
Trabajo de la madera
Деревообработка

Hüttenwesen · Werkstoffkunde

Metallurgy · Materials research
Métallurgie · Matériaux
Metalurgia · Materiales
Металлургия и материаловедение

Kunststoffe

Plastics
Plastiques
Plásticos
Пластмассы

Luftfahrt · Flugwissenschaft

Aeronautics · Aviation
Aéronautique · Aviation
Aeronáutica · Aviación
Авиация

Luftreinigung

Air-cleaning
Purification de l'air
Purificación del aire
Очищение воздуха

Maschinenbau

Machinery
Construction mécanique
Construcción de máquinas
Машиностроительство

Mathematik

Mathematics
Mathématiques
Matemáticas
Математика

Medizin · Pharmakologie

Medicine · Pharmacology
Médecine · Pharmacologie
Medicina · Farmacología
Медицина и фармакология

NE-Metalle

Non-ferrous metal
Metal non ferreux
Metal no ferroso
Цветные металлы

Physik

Physics
Physique
Física
Физика

Rationalisierung

Rationalizing
Rationalisation
Racionalización
Рационализация

Schall · Ultraschall

Sound · Ultrasonics
Son · Ultra-son
Sonido · Ultrasónico
Звук и ультразвук

Schifffahrt

Navigation
Navigation
Navegación
Судоходство

Textilforschung

Textile research
Textiles
Textil
Вопросы текстильной промышленности

Turbinen

Turbines
Turbines
Turbinas
Турбины

Verkehr

Traffic
Trafic
Tráfico
Транспорт

Wirtschaftswissenschaften

Political economy
Economie politique
Ciencias económicas
Экономические науки

Einzelverzeichnis der Sachgruppen bitte anfordern



Westdeutscher Verlag · Köln und Opladen

567 Opladen/Rhld., Ophovener Straße 1–3, Postfach 1620
