

Erratum

Erratum zu:

Stückkostenrechnung, Andreas Bölscher, 2012

ISBN 978-383493308-9, DOI 10.1007 / 978-3-8349-3791-9

In diesem Titel sind an zwei Stellen verkehrte Abb. eingefügt worden. Hier werden die richtigen Abb. gezeigt:

Auf Seite 117:

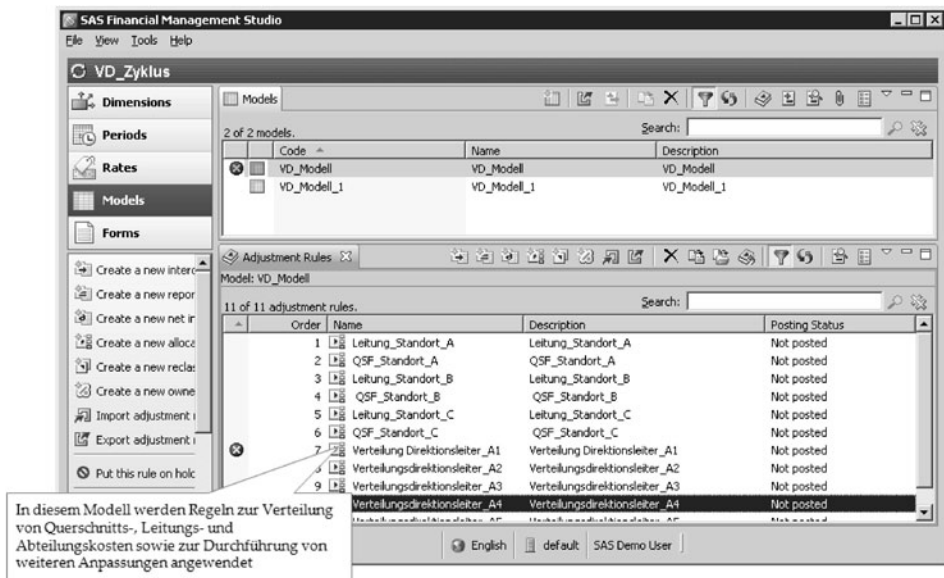


Abb. 5.4 Die Wartung der Allokationsregeln erfolgt durch den Controller. (Quelle: Screenshot aus SAS FM 5.3)

Auf Seite 119:

	2009Q1	2009Q1	JAN2009	FEB2009	MAR2009	2009Q1	2009Q1	2009Q1
Gesamt-/Vollkosten	6,142,525.15	2,637,251.13	766,398.15	1,663,566.57	2,637,251.13	659,106.89	495,731.99	528,963.93
Kosten inkl. Altersversorgung	4,532,068.44	1,967,813.52	685,672.59	1,356,490.97	1,967,813.52	529,064.65	372,510.77	415,901.67
Zuschlag Arbeitsplatzkosten (IT und Telefon)	389,801.14	150,659.91	53,247.34	103,543.09	150,659.91	36,730.91	29,432.61	29,328.55
Zuschlag für Altersversorgung Bonifikation	447,670.28	174,380.46	33,388.82	114,204.66	174,380.46	33,686.04	34,968.72	37,874.40
Primärkosten ohne Altersversorgung	3,694,597.02	1,642,773.15	599,036.43	1,138,743.22	1,642,773.15	458,647.70	308,109.44	348,698.72
Sekundärkosten Benchmarking	0.00	0.00	0.00	0.00	0.00	0.00	0.00	0.00
Zuschlag Raumkosten je Ak	561,586.61	269,344.82	63,083.17	160,027.64	269,344.82	50,019.96	38,800.75	28,543.13
Raummiete konzern eigene Gebäude	36.67	(0.93)	(0.63)	(0.74)	(0.93)	0.00	0.00	0.00
sonstige Raumkosten (Betriebskosten)	202,263.89	125,586.38	21,089.29	51,983.41	125,586.38	12,937.90	10,864.71	7,592.13
Raum (konzernfremd)	222,394.15	93,059.88	30,158.38	69,095.49	93,059.88	27,399.38	20,118.01	14,688.36
übergreifende Raum-Sachverhalte	104,807.33	38,309.16	10,639.33	28,603.68	38,309.16	6,639.25	5,404.96	3,808.92
Konferenz-/Serviceräume	32,084.57	12,390.33	1,196.00	10,345.80	12,390.33	3,043.43	2,413.67	2,453.72
Zuschlag restl. Kostenallokationen	1,048,870.10	400,092.79	17,642.39	147,047.96	400,092.79	80,022.28	84,420.47	84,519.13
Zuschlag DG Übergreifend	634,321.96	87,764.90	61,000.53	84,140.16	87,764.90	0.00	22,315.12	26,189.88
Zuschlag Posteingang	326,957.14	98,143.59	33,817.39	65,287.16	98,143.59	0.00	33,745.73	41,560.26
Durchschn. Personalkosten	2,882,556.00	932,052.00	317,162.00	625,976.00	932,052.00	107,050.00	278,596.00	129,184.00
Stellenanzahl Gesamt	280.04	111.48	109.86	112.37	111.48	27.90	21.52	20.55
Auftrag Gesamt	289,749.00	56,153.00	17,848.00	35,415.00	56,153.00	216.00	19,008.00	18,014.00
Anrufe Gesamt	185,368.00	80,618.00	26,815.00	51,957.00	80,618.00	0.00	6,518.00	7,138.00
Stückkosten	0.00	0.00	0.00	0.00	0.00	0.00	0.00	0.00
Stückkosten für alle Aufträgen und Anrufe auf Basis	17.07	19.32	17.19	19.08	19.32	3,051.42	19.42	21.17
Stückkosten für alle Aufträgen und Anrufe auf Basis	10.27	12.04	13.44	13.06	12.04	2,123.37	12.07	13.95
Stückkosten für alle Aufträgen und Anrufe auf Basis	0.00	0.00	0.00	0.00	0.00	0.00	0.00	0.00
Stückkosten_Posteingang	0.00	0.00	0.00	0.00	0.00	0.00	0.00	0.00

Abb. 5.6 Dreidimensionale Darstellung der Ergebnisse mit Hilfe des Slicers und der Scroll-Sown-Funktionalität in SAS Excel AddIn. (Quelle: Screenshot aus SAS FM 5.3)